

令和8年度(第86回)
関東ブロック民生委員児童委員活動研究協議会(千葉県大会)
開 催 要 綱

1.趣 旨

貧困問題や少子高齢化、高齢者や子育て世帯の孤立などの社会的課題が顕在化し、生活・福祉課題が複雑化・多様化する昨今、地域特性を踏まえ、住民一人ひとりに寄り添う取り組みがますます重要となっています。

制度創設から100年以上にわたり、地域住民の生活実態や思いに寄り添い、相談支援や自立に向けた支援に取り組んできた民生委員・児童委員、主任児童委員の活動は、多様性を尊重し地域共生社会実現を目指す実践そのものであり、地域の人々の期待も一層高まっています。

一方、昨年12月に実施された一斉改選の結果は、欠員数が全国で約2万人に達するというもので、制度の持続可能性が危ぶまれる状況となっています。

本協議会は、関東ブロックの民生委員・児童委員の代表者が一堂に会して、実践的な事例や共通課題に係る認識を共有し、意見交換を行い、交流を深めるとともに、これからの民生委員・児童委員活動の充実を目指すことを目的とします。

2.主 催

関東ブロック民生委員児童委員連合協議会
公益財団法人千葉県民生委員児童委員協議会

3.後 援

全国民生委員児童委員連合会 / 社会福祉法人 全国社会福祉協議会
千葉県 / 社会福祉法人 千葉県社会福祉協議会

4.期 日

令和8年7月30日(木)～31日(金)

5. 会 場

<代表者会議／式典・全体会／分科会打ち合わせ会／分科会>

幕張メッセ・国際会議場「コンベンションホール」ほか

(住所) 千葉市美浜区中瀬 2-1 / (TEL) 043-296-0001

※別紙「会場周辺図」もご参照ください。

<夕食・情報交流会>

ホテルニューオータニ幕張

(住所) 千葉市美浜区ひび野 2-120-3 / (TEL) 043-297-7777

6. 参加者 (予定)

- | | |
|--|------|
| (1) 1都10県8指定都市の民生委員・児童委員、行政、社協、民児協担当者
(各都県・指定都市10名、開催県除く) | 180名 |
| (2) 開催県民生委員・児童委員 | 250名 |
| (3) 全民児連・開催県関係者等 | 20名 |

計 450名

7. 日程と主なプログラム概要

(1)2日間の日程・会場

<第1日目:7月30日(木)>

時 間 (予 定)	11:00	11:30 12:30	12:00	13:00 13:30	13:35 14:45	15:00 16:30	16:45 17:15	18:30 20:30
会議等	受付 代表者会議	代表者会議	受付 一般参加者	演奏 オープニング	式典・全体会	記念講演	打ち合わせ会 分科会	情報交流会 夕食・
場 所	国際会議室 (2F)		コンベンションホール (2F)			国際会 議室 (2F)	ホテルニ ューオー タニ幕張	

<第2日目:7月31日(金)>

時 間	9:00-12:00
会議等	分科会
場 所	国際会議場(2・3F)

(2)主なプログラム概要

主なプログラム概要は、下記の通りです。この詳細は、それぞれの開催案内をご確認ください。

①(第1日目)代表者・事務局長会議

代表者・事務局長の方は、第1日目に「代表者・事務局長会議」を開催しますのでご参加ください。

(日 時) 令和8年7月30日(木) 11:30~(受付:11:00~)

(場 所) 幕張メッセ・国際会議場(2F)「国際会議室」

(参加人数) 各都県・指定都市2名

※「代表者・事務局長会議」出席者のご昼食は、本会でご用意します。

②(第1日目)式典・全体会

(日 時) 令和8年7月30日(木) 13:00~16:30(受付:12:00~)

(場 所) 幕張メッセ・国際会議場(2F)「コンベンションホール」

<オープニング演奏>

習志野市立習志野高等学校・吹奏楽部

<記念講演>

(演題) 「ミスター長嶋茂雄氏から学んだ健康寿命延伸の道筋 筋肉革命95」

(講師) 酒向 正春 氏

●大泉学園複合施設

(ねりま健育会病院院長／ライフサポートねりま管理者)

●デンマーク／オーフス大学病院脳神経病態生理学研究所客員教授

●東京大学附属病院リハビリテーション科臨床指導医

③(第1日目)分科会打ち合わせ会

分科会の実践報告者の方は、第1日目の記念講演終了後、「分科会打ち合わせ会」を開催しますのでご参加ください。

(日 時) 令和8年7月30日(木) 16:45～(所要時間:約30分)

(場 所) 幕張メッセ・国際会議場(2F) 213～216会議室

(対象者) 各都県・指定都市の分科会実践報告者1名

④(第1日目)夕食・情報交流会

(日 時) 令和8年7月30日(木) 18:30～20:30

(場 所) ホテルニューオータニ幕張「鶴の間」(2F)

※幕張メッセ・国際会議場から徒歩約2分

⑤(第2日目)分科会

詳細は、下記「8. 分科会の協議と運営」をご参照ください。

(日 時) 令和8年7月31日(金) 9:00～12:00

(場 所) 幕張メッセ・国際会議場 コンベンションホール(2F)及び中会議室(3F)

8. 分科会の協議と運営

第2日目は、あらかじめ設定した4つの協議題に基づき、各都県・指定都市による実践報告<分科会>を行います。

(1)分科会の協議題と割り振りについて

分科会の実践報告者は、前年度開催県(埼玉県)、本年度開催県(千葉県)、次年度開催県(群馬県)を除き、次頁以降の通り、各都県・指定都市で分担します。

(2)実践報告者の選任報告とレジメ提出について

実践報告者の選任とレジメ提出等の詳細は、「分科会実践報告者の選任等について(依頼)」をご参照ください。

第1分科会

多様な機関や人々が連携・協働する地域共生社会にて求められる

これからの民生委員とは～制度創設 110 周年の節目を控えて～

民生委員・児童委員活動は、状況に応じて幅広く柔軟に取り組める特質がある反面、「どこまで行えばよいか」の範囲が曖昧になりやすく、現場の委員、とりわけ期の浅い委員の負担となっています。

今後、他機関との連携や分担、IT 機器の活用等を進め、民生委員本来の役割に注力できる環境整備を進めていくことが求められますが、あわせて、「民生委員だからこそ取り組むべきこと」は何かということ、現場の視点をもとに議論していくことが重要です。

制度創設110周年記念事業では、社会情勢の大きな変化をふまえ、今後の民生委員・児童委員活動の方向について関係者で協議し、新たな活動方策として示すこととしています。その議論の一環として、改めて今後、民生委員が担うべき固有の役割とは何かについて、ご協議ください。

全国共通議題				
担当	茨城県	新潟県	千葉市	川崎市
コーディネーター	順天堂大学 スポーツ健康科学部 先任准教授 松山 毅 氏			

第2分科会

「なりて確保」に向けた環境づくり

～新たな担い手と委員の継続性を考える～

令和7年12月の一斉改選における欠員数は、前改選時に比べて大きく増加しており、より実効性のある「なりて確保」に向けた取り組みが求められています。

この「なりて確保」は、「新たな担い手確保」と「現任委員の継続性」という2つの視点から、「外部(地域住民や関係機関等)への働きかけ」や「民児協内部の環境づくり」など、今私たちができることを考えていく必要があります。

この取り組みは、一朝一夕にいくものではなく、推薦・委嘱機関である行政や、地域福祉の推進団体である社会福祉協議会、町会・自治会等の地縁組織、協力者でもあり要支援者でもある地域住民など、その立場に応じた理解者を増やしながら、この課題を共

有し、新たな担い手の発掘・育成に取り組んでいく必要があります。

また、単位民児協においては、仕事や介護、育児をしながらでも活動できるように、活動の整理や役割分担、メンタルヘルスなどに取り組みながら、継続しやすい環境づくりを進めていく必要があります。

本分科会では、「なりて確保」に向けた課題を共有しながら、これまで実践してきた地域への働きかけや民児協内部の環境づくりはもちろん、今後実践していきたい取り組み、地域や関係機関との向き合い方等についてご協議ください。

全国選択協議題				
担当	東京都	静岡県	新潟市	相模原市
コーディネーター	淑徳大学 総合福祉学部 教授 菅野 道生 氏			

第3分科会

「こどもまんなか社会」の実現に向けて、児童委員・主任児童委員だからできること ～地域の子どもや子育て家庭との向き合い方を考える～

これまで、児童委員・主任児童委員は、地域の関係機関・団体と連携しながら、子どもや子育て家庭の見守り活動や居場所づくりに取り組んできました。そして、学校を始めとする専門機関との定期的な会合等を通して、子どもや家族にとって安全で安心して生活できる環境づくり・地域づくりに努めてきました。

その一方、子ども家庭福祉の分野は、直接的に家族に関わったり、家庭を訪問したりといった個別支援には難しさもあり、行政やこども家庭支援センター、学校等の専門機関と、お互いの役割や活動内容・範囲を共有・連携していく必要があります。

少子化が進み、街中で子ども達の姿を見かける機会が少なくなった昨今でも、「地域の子育て応援団」である児童委員・主任児童委員は、地域で子どもやその家族を見守ることの大切さや、機会をみつけて直接コミュニケーションするきっかけづくりなど、地域住民に福祉の視点を伝えていく、働きかけていくことも大切な役割です。

本分科会では、子どもや子育て家庭と向き合う際の課題を共有しながら、これまで実践してきた民児協としての取り組みや、関係機関と役割分担の具体例、児童委員・主任児童委員だからこそできた関わり方等についてご協議ください。

関東ブロック独自議題				
担 当	神奈川県	長野県	さいたま市	浜松市
コーディネーター	淑徳大学 人文学部 教授 稲垣 美加子 氏			

第4分科会

民児協の組織力向上に向けた取り組み

～民児協ならではの強みや特性を活かした組織活動を考える～

「民生委員児童委員協議会」という組織は、民生委員・児童委員一人ひとりの活動を支える“拠り所”であることはもちろん、制度的な特徴(奉仕性・政治的中立・守秘義務等)を活かした地域福祉活動の推進役としての役割もあります。

こういった民児協の組織としての力を、さらに向上させていくためには、例えば、定例会の有意義な運営方法や効果的な広報活動をはじめ、多様な社会経験を持つ人材活用、委員同士の温かな交流方法、委員を孤立させない取り組み、新任委員への充実したフォロー体制など、皆さんの民児協ならではの強みや特性、特長にも目を向けていく必要があります。

皆さんの民児協には、どのような強みや特性、特長がありますか？ そして、それを活かして、どのように地域福祉活動に取り組んでいますか？ 本分科会では、組織活動に関する課題や事例を共有しながら、民児協ならではの取り組みや、民児協だからこそできる取り組み等についてご協議ください。

関東ブロック独自議題				
担 当	栃木県	山梨県	横浜市	静岡市
コーディネーター	合同会社泉恵造研修企画工房 代表社員 泉 恵造 氏			

9. 大会にかかる参加費用・参加人数・申込方法の概要

大会参加にかかる各費用及び申込方法の概要は、下記の通りです。その他詳細は、別紙「令和8年(第86回)関東ブロック民生委員児童委員活動研究協議会(千葉県大会) 大会参加・分科会・交流会・宿泊 申込案内」をご参照ください。

(1)大会参加にかかる費用の概要

No.	費用名	金額
①	参加費	(1人) 5,000円
②	情報交流会費	(1人) 12,000円(税込)
③	宿泊費	別添「大会参加・分科会・情報交流会・宿泊 申込案内」参照。

※「①参加費」は、1日だけの参加でも同額

※令和8年度会員会費は、別途案内

(2)参加者人数について

- 各都県・指定都市の参加人数は、事前アンケート(令和7年12月実施)にご回答いただいた希望人数でご参加可能です。この時より、参加人数が大幅に増える場合(目安:3人以上)は、事前に本会までご連絡ください。
- 分科会は、会場や申込状況に応じて、各分科会の参加人数を調整させていただく場合があります。ご希望に添えない場合もありますので、あらかじめご了承ください。

(3)参加・分科会・情報交流会・宿泊に関する申込方法等について

第86回関東ブロック民生委員児童委員活動研究協議会における参加・分科会・情報交流会・宿泊にかかる申し込み等は、(株)バイサイドトラベルと「受注型旅行契約」を締結のうえ実施しています。

この申込方法の詳細は、別紙「令和8年(第86回)関東ブロック民生委員児童委員活動研究協議会(千葉県大会) 大会参加・分科会・交流会・宿泊 申込案内」をご参照ください。

10. 大会までのスケジュールについて

下表は、令和8年3月現在のスケジュールです。今後、このスケジュールを変更する場合は、その都度ご案内いたします。

No.	時期	発出元⇒先	内容
①	4/6(月)	本会→貴会	<ul style="list-style-type: none"> ●大会参加・分科会・情報交流会・宿泊のご案内 ●前回開催報告及び次回開催挨拶等のご依頼 ●代表者・事務局長会議のご案内 ●分科会実践報告者の選任等に関するご依頼
②	5/22(金)	貴会→本会	<ul style="list-style-type: none"> ●大会参加・分科会・情報交流会・宿泊の申込締切 ●代表者・事務局長会議出席者の回答締切 ●分科会 実践報告者の回答締切
③	5月末	本会→貴会	各種支払いに関するご案内 ア. (申込状況に応じた)「大会関係費用の請求書」 イ. 「令和8年度会員会費のご案内」
④	6/5(金)	貴会→本会	分科会実践報告者レジメ提出期限
⑤	6/24(水)	貴会→本会	各種振込期限(上記③ア・イ)
⑥	7月上旬	本会→貴会	最終案内
⑦	7/30(木) 31(金)	第86回関東ブロック活動研究協議会 当日	

11. その他、大会に関すること

(1)大会に関する情報発信について

本大会に関する情報・資料等は、すべて下記サイトに掲載しますので、適宜ご確認ください。また、更新に際しては、メールにてお知らせします。

(大会 HP) <https://chiba-minkyō.or.jp/kanburo-chiba86/>

(2)天候不良時等の対応について

大会開催日または、その周辺日において、台風・大雨等の異常気象による公共

交通機関の乱れが予測される場合は、ハイブリッド(集合・オンライン併用)開催等の手段で開催する方向で検討しています。

このご案内は、上記「10. 大会までのスケジュールについて―⑥最終案内」時にご案内予定です。

(3)YouTube による限定配信について

本大会は、各都県・指定都市の民生委員・児童委員、主任児童委員の皆さま1人あたり20円の会費を頂戴し、運営費として活用させていただいているところです。

そのため、本大会においては、関東ブロック管内の民生委員・児童委員約7万6千人の皆さまが広くご視聴いただけるように、YouTube による配信(後日・限定公開)を考えているところです。

上記配信は、例年発行している大会報告書を代替するものとして、主要プログラムを撮影・編集の上、令和8年9月を目途に、YouTube による限定公開を予定しています。

なお、撮影につきましては、各プログラム関係者の皆さまにご了承いただけた範囲内となります。

12. 大会全般に関する問い合わせ

(公財)千葉県民生委員児童委員協議会 事務局 (渡辺・相田・黒岩)

(株)バイサイドトラベル (渡邊・勝岡)

(住所) 〒260-0026 千葉市中央区千葉港 4-5 千葉県社会福祉センター内

(TEL) 043-246-6011 / (E-mail) chiba86@chiba-minkyō.or.jp

(大会 HP) <https://chiba-minkyō.or.jp/kanburo-chiba86/>

(各種申込フォーム)

①「大会参加・分科会・情報交流会・宿泊等」申込フォーム

<https://form.run/@kanburo-chiba86-2>

②「代表者会議出席者・分科会実践報告者」申込フォーム

<https://form.run/@kanburo-chiba86-3>

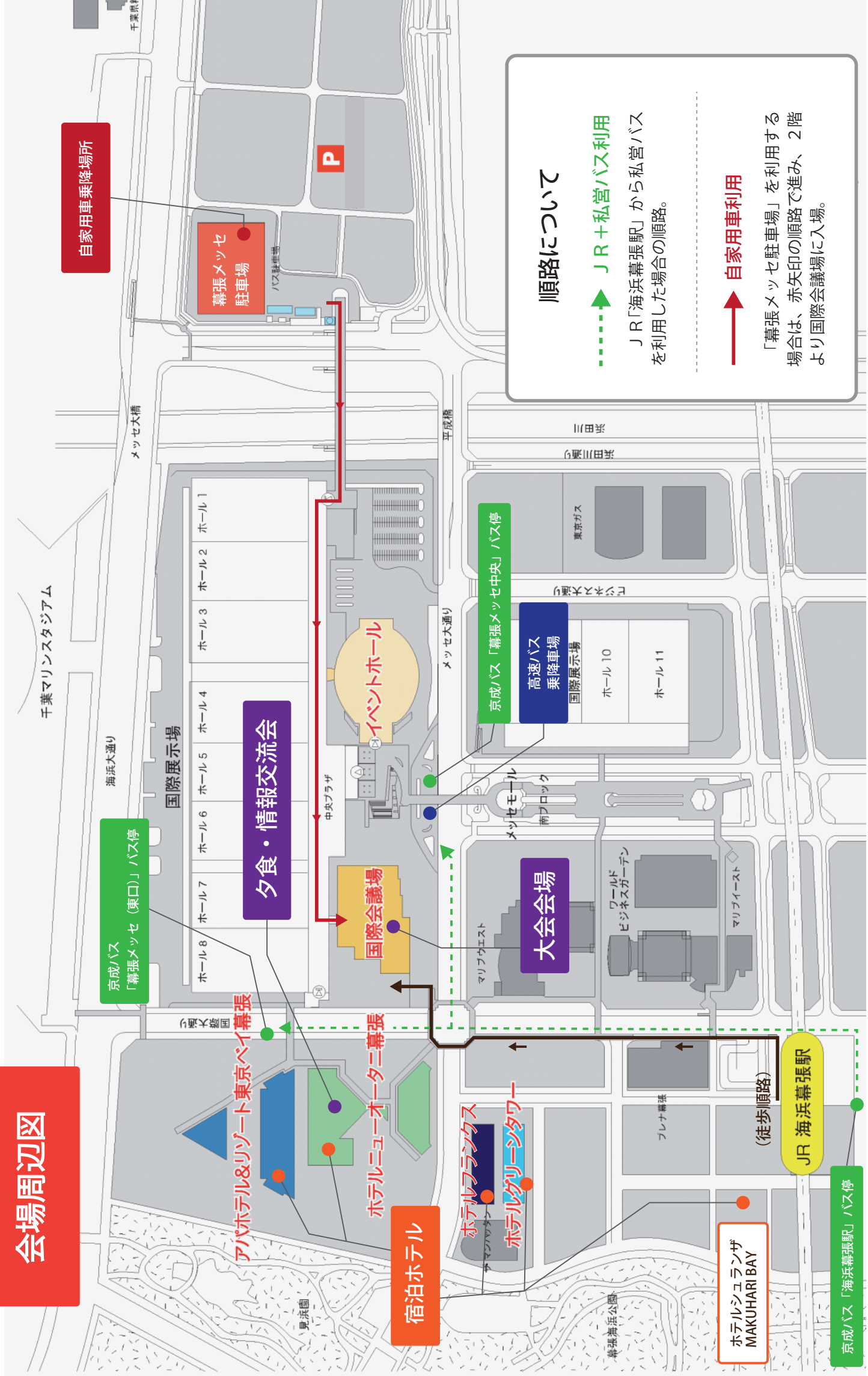
③「変更・取消」申込フォーム

<https://form.run/@kanburo-chiba86-4>

④「各種データ」送信フォーム

<https://form.run/@kanburo-chiba86-5>

会場周辺図



自家用車乗降場所

幕張メッセ
駐車場

夕食・情報交流会

イベントホール

国際会議場

宿泊ホテル

ホテルフロントias

ホテルグラーシアンタワー

大会会場

京成バス「幕張メッセ中央」バス停

高速バス
乗降会場
国際展示場

京成バス
「幕張メッセ(東口)」バス停

アパホテル&リゾート東京ベイ幕張

ホテルニューオータニ幕張

ホテルシュランザ
MAKUHARI BAY

JR 海浜幕張駅

京成バス「海浜幕張駅」バス停

順路について

- J R + 私営バス利用
J R「海浜幕張駅」から私営バスを利用した場合の順路。
- 自家用車利用
「幕張メッセ駐車場」を利用する場合は、赤矢印の順路で進み、2階より国際会議場に入場。

※ 駅北口から幕張メッセ方面に私営バスが運行。所要時間は約4分。バス停や時刻表の詳細は、大会HP参照。